

Realidad Sanitaria - Distribución de Recursos Humanos

Foro de Salud Río Cuarto 2022

“Desafíos post pandemia”



Federación
Médico Gremial
de la Provincia de
Córdoba

Análisis de situación de la Salud en el Interior de la Provincia de Córdoba



Según el relevamiento realizado durante el primer semestre del año 2018 por los Colegios y Círculos Médicos integrantes de la Federación Médica, hemos obtenido la siguiente información que compartiremos a continuación



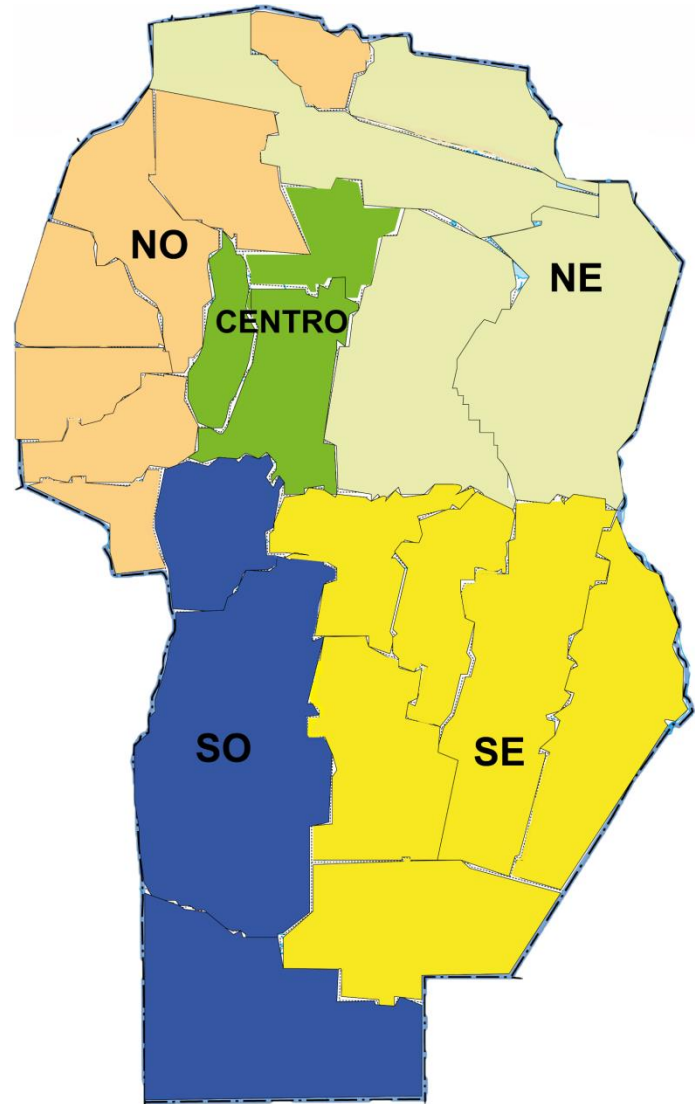
Marco Teórico

A los fines de estructurar la información obtenida del objeto de estudio de la mejor manera, decidimos dividir a la Provincia de Córdoba en cinco zonas:

- **Zona Centro**
- **Zona Noreste**
- **Zona Noroeste**
- **Zona Sudeste**
- **Zona Sudoeste**



Análisis de situación de la Salud en el Interior de la Provincia de Córdoba



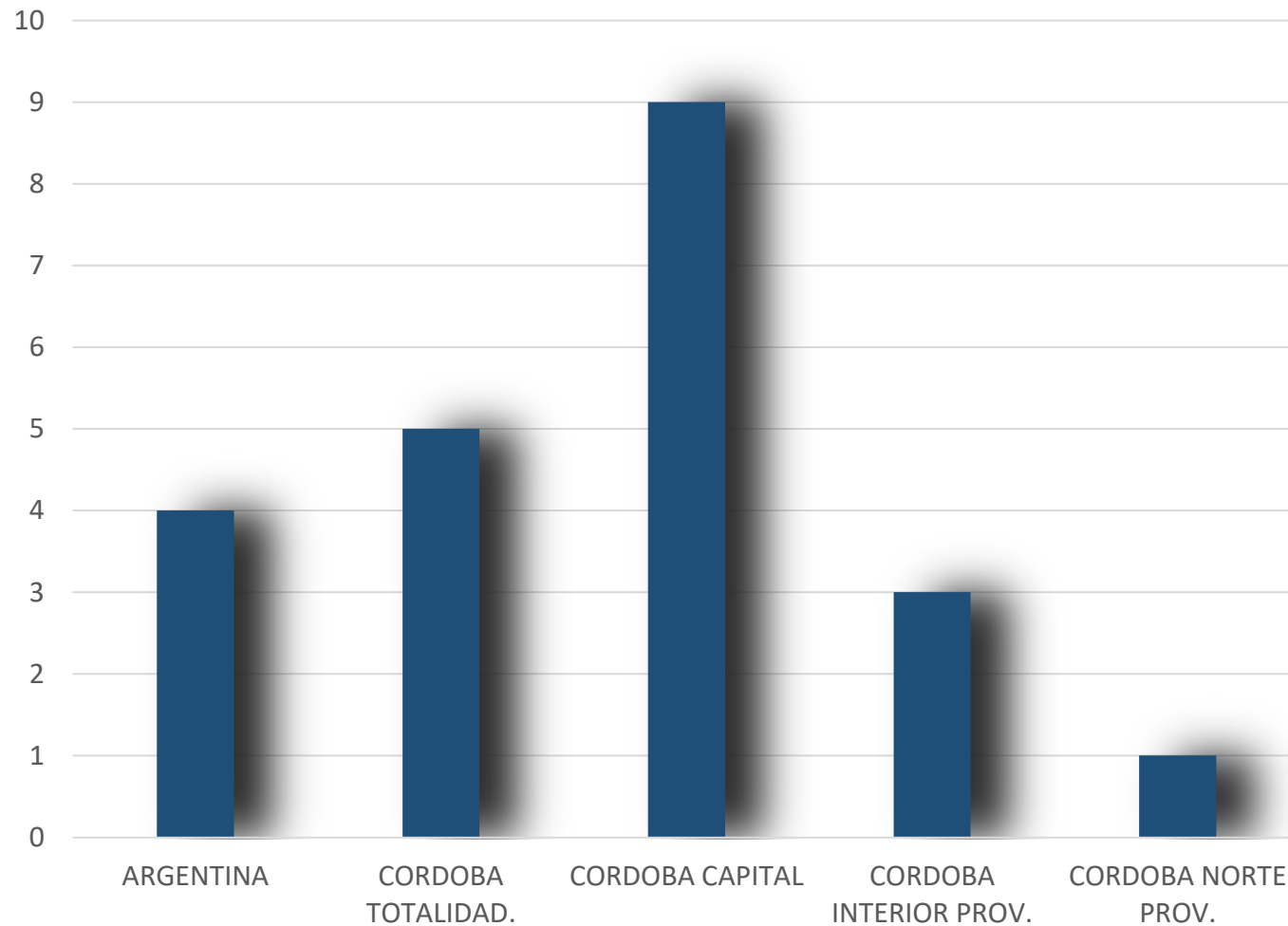
Departamento	Zona	Habitantes
Capital	Centro	1330028
Colón	Centro	224487
Punilla	Centro	177353
Santa María	Centro	97114
Totoral	Centro	18410
San Justo	NE	204877
Río Primero	NE	46704
San Alberto	NE	36919
Río Seco	NE	13238
Tulumba	NE	12687
Cruz del Eje	NO	58978
San Javier	NO	53403
Minas	NO	4695
Ischiclín	NO	31359
Pocho	NO	5314
Sobremonte	NO	4920
San Martín	SE	127573
Tercero Arriba	SE	109340
Unión	SE	105422
Marcos Juárez	SE	104774
Río Segundo	SE	103303
Juárez Celman	SE	61037
Roque Sáenz Peña	SE	36221
Río Cuarto	SO	246143
Calamuchita	SO	54784
Gral. Roca	SO	35747



Diagnóstico de la situación

Recursos Humanos



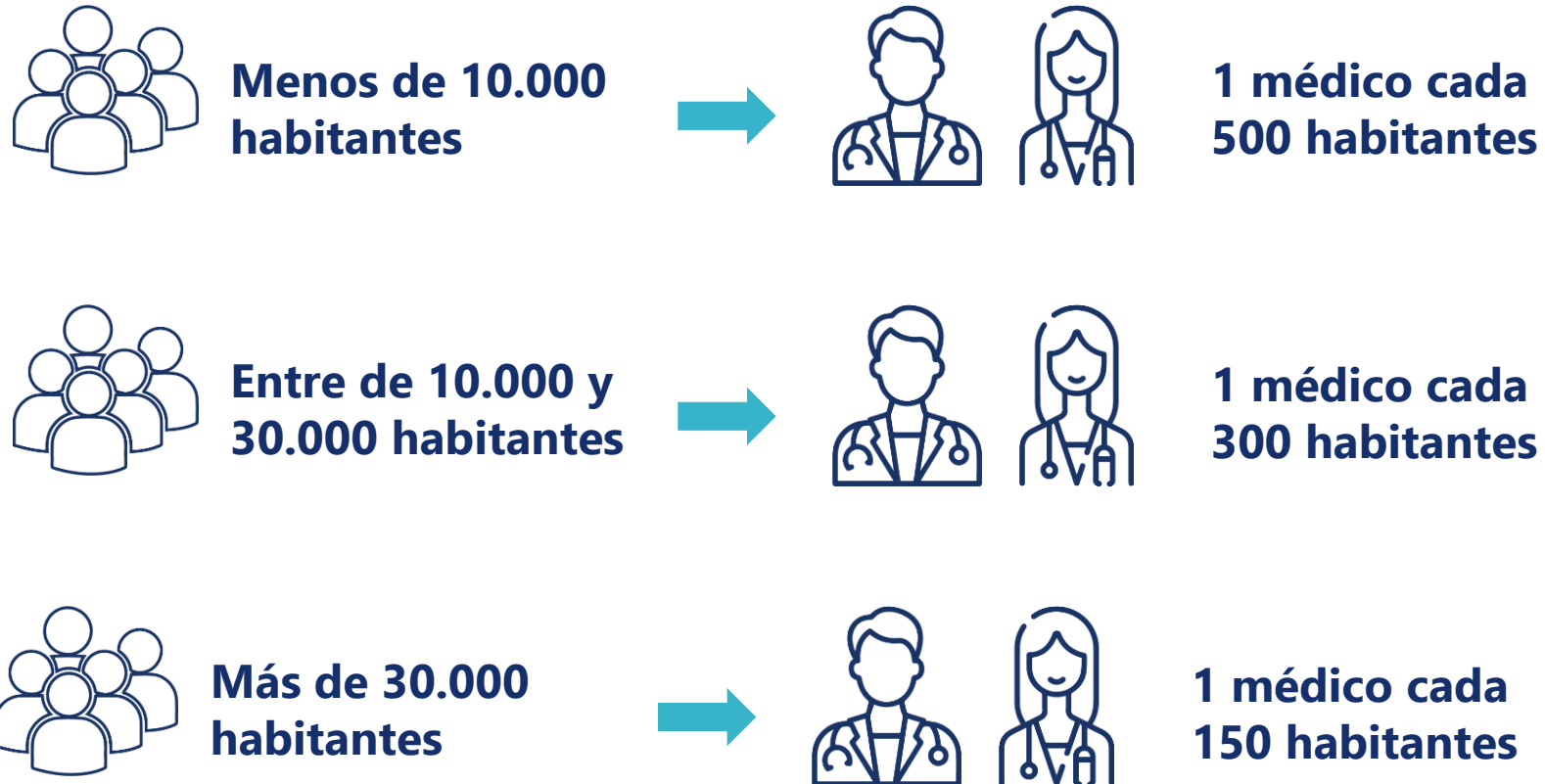


CANTIDAD DE MÉDICOS CADA 1000 HABITANTES (OMS)

- Argentina: 4 Médicos cada 1000 habitantes.
- Provincia de Córdoba: 5 Médicos cada 1000 habitantes.
- Córdoba Capital: 9 Médicos cada 1000 habitantes.
- Interior de la Provincia de Córdoba: 3 Médicos cada 1000 habitantes.
- Norte de la Provincia de Córdoba: 1 Médico cada 1000 habitantes.



Análisis de situación de la Salud en el Interior de la Provincia de Córdoba



DISTRIBUCIÓN DE MÉDICOS POR ZONA

Total de Habitantes por Zona	Centro	1.468.453	50%
	NE	314.425	11%
	NO	158.669	5%
	SO	336.674	12%
	SE	647.670	22%
TOTAL		2.925.891	100%

Cantidad de Médicos matriculados por habitante s/zona	Centro	94 hab.
	NE	401 hab.
	NO	289 hab.
	SO	263 hab.
	SE	310 hab.

Cantidad de Médicos matriculados por zona	Centro	15.679	77%
	NE	784	4%
	NO	549	3%
	SO	1.280	6%
	SE	2.091	10%
TOTAL		20.383	100%



Análisis de situación de la Salud en el Interior de la Provincia de Córdoba

DISTRIBUCIÓN DE MÉDICOS ESPECIALISTAS Y ESPECIALIDADES EN EL INTERIOR DE CÓRDOBA

Actualmente Córdoba cuenta con 65% de médicos que poseen al menos una especialidad. De esta cantidad, 59% tiene matrícula vigente y el 41% tiene su matrícula vencida.

Cantidad de Médicos Especialistas (C/Especialidad vigente) por zona	Centro	6.019	77%
	NE	358	5%
	NO	195	2%
	SO	396	5%
	SE	867	11%
TOTAL		7.835	100%

Cantidad de Médicos Especialistas (C/Especialidad vigente) por habitante	Centro	244 hab.
	NE	878 hab.
	NO	814 hab.
	SO	850 hab.
	SE	747 hab.

Siguiendo la tendencia del anterior análisis, la zona centro nuclea al 77% de los especialistas. A diferencia de la distribución por cantidad de médicos en general, se observa que la zona Noroeste cuenta con un porcentaje mucho menor de especialistas con respecto a la Noreste que tiene casi la misma cantidad que la Sudoeste. La zona Sudeste es la segunda en importancia con 11% del total.



Especialidades críticas menos cubiertas por zonas del interior de Córdoba



Análisis de situación de la Salud en el Interior de la Provincia de Córdoba

Según los datos arrojados por la investigación realizada a través de los Colegios y Círculos Médicos afiliados a esta Federación, se pudo determinar que las especialidades críticas no cubiertas por zona se distribuyen de la siguiente manera:

Especialidades críticas según zona del interior de la Provincia de Córdoba			
NE	NO	SE	SO
Pediatría	Medicina General y de Familia	Medicina General y de Familia	Obstetricia
Anestesiología	Anestesiología	Anestesiología	Terapista
Neonatología	Pediatría	Tocoginecología	Neonatología
Terapista	Obstetricia	Terapista	Medicina General y de Familia
Medicina General y de Familia		Neonatología	
Neurocirugía			

Especialidad crítica común a todas las zonas: Médico de Guardia



INFRAESTRUCTURA

AÑO 2000

425 establecimientos privados

AÑO 2015

163 establecimientos privados

129 en el interior
de la Provincia

34 en Córdoba Capital

Analizando los datos de ambos años, se han cerrado un total de 262 establecimientos privados en Córdoba, generando un sesgo en la atención del enfermo.



Conclusión



Conclusión

- **“La Provincia de Córdoba cuenta en la actualidad con la cantidad de médicos adecuada según la OMS”**
- **“La cantidad de médicos especialistas es la adecuada para el número de habitantes de la Provincia”**
- **“Las especialidades de Atención Primaria de la Salud y Críticas están cada vez menos cubiertas en los establecimientos de salud públicos y privados del Interior de la Provincia de Córdoba”**
- **“Derrumbe de la capacidad prestacional en el interior de la Provincia”**
- **“ DEFICIENTE DISTRIBUCIÓN DE LOS RECURSOS HUMANOS”**
- **“FALTA DE PLANIFICACIÓN”**



El acceso a la salud por parte de la población, es obligación del estado

Como representantes de las entidades médicas, tenemos que intentar garantizar, contener y brindar el mejor servicio de salud posible, aggiornándonos a los nuevos tiempos





Necesidad de nuevos médicos entre 2007 y 2027 para optimizar la relación de un médico cada 317 habitantes en cada provincia argentina.



Distribución de Recursos Humanos

Creemos que llegó la hora de discutir en serio situaciones de realidad sanitaria actuales...



Necesitamos participar ACTIVAMENTE



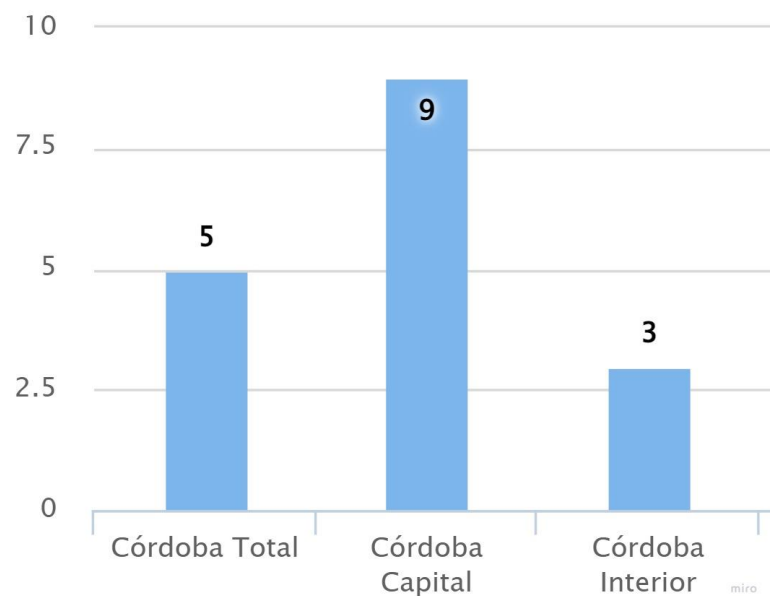
Puntos clave de debate

- **Ingreso a las Facultades de Medicina**
- **Otorgamiento de Especialidades**
- **Formación del Médico**
- **Fusión Publica-Privada en pequeñas localidades**
- **Causas de caída prestacional privada en el interior**
- **Rol de la medicina Pre hospitalaria**

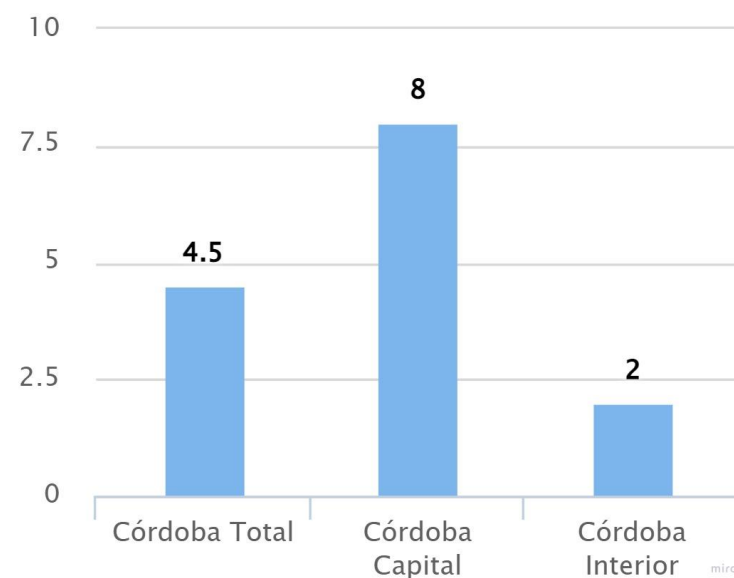


Censo 2010 - 2022

Censo 2010: 3.300.000 hab.
Pcia. Córdoba.



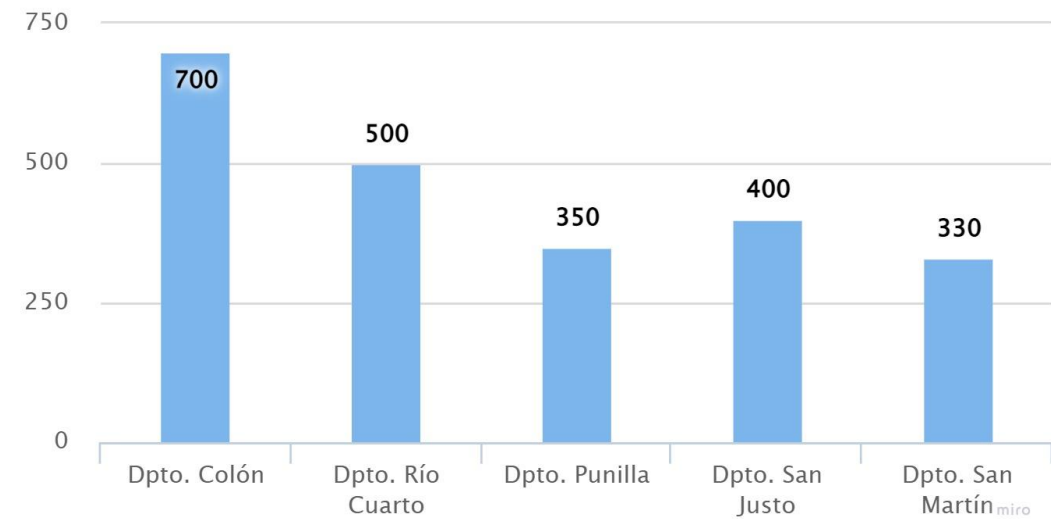
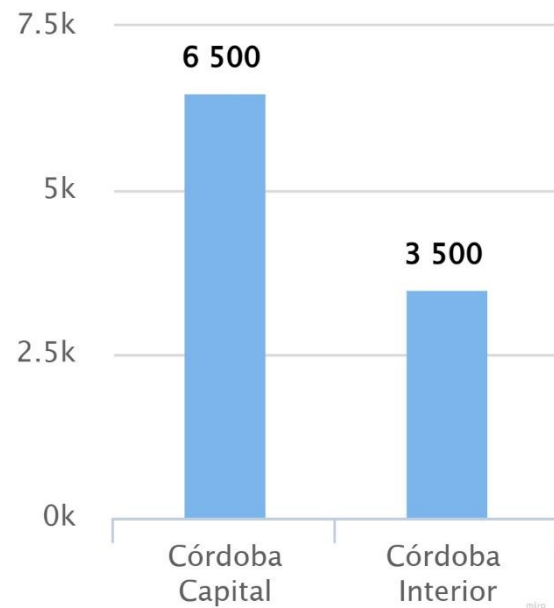
Censo 2022: 3.800.000 hab.
(Proyección)



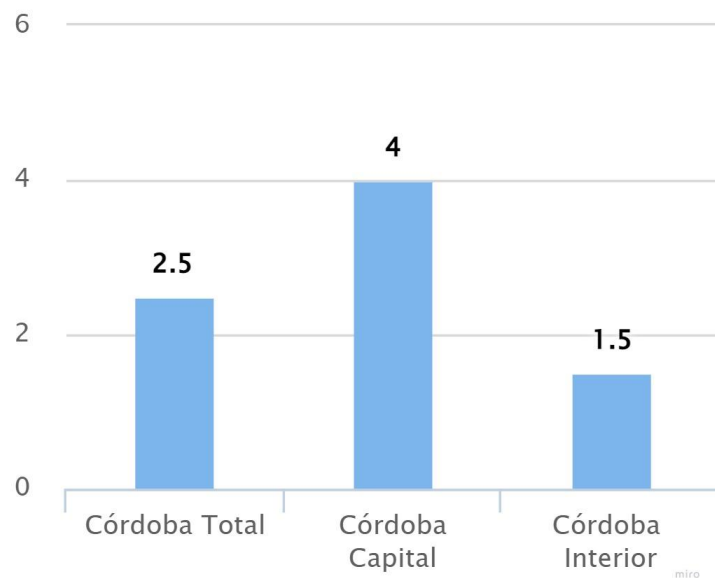
Tomando como base 19.000 médicos al 31-3-2022, según datos del Consejo Médico de Córdoba.



Especialistas con matrícula: 10.000 esp. Al 31-3-2022.



Especialistas



Especialidades Críticas:

- **Médicos de Guardia.**
- **Anestésistas.**
- **Medicina General.**
- **Intensivistas.**



Año 2000

425 Estab. privados con internación.

Año 2015

163 Estab. privados:

- **129 Cba Interior.**
- **34 Cba. Capital**

Año 2022

120 Estab. privados:

- **85 Cba interior.**
- **35 Cba. Capital**



Conclusión



Conclusión

- **Vemos una merma prestacional en recursos humanos e infraestructura privada en el interior de la provincia con respecto al año 2018.**
- **La proyección a 15 (quince) o 20 (veinte) años es Preocupante.**



Discusión Final



Disminución del sistema de salud privado en localidades pequeñas.

- **Planificación y estrategias de políticas de salud.**



“NO TENGAS MIEDO DE IR
DESPACIO, TEN MIEDO SOLAMENTE
DE ESTAR DETENIDO”



Federación
Médico Gremial
de la Provincia de
Córdoba

¡MUCHAS GRACIAS!